

Programme MAGDELESA
Pose DCPSVG1 et DCPSVG2

Rapport d'opération.

<i>Destinataires :</i>	2
<i>Dates de la mission :</i>	2
<i>Objectifs de l'opération :</i>	2
<i>Moyens utilisés :</i>	2
<i>Documents présents à bord :</i>	2
<i>Conditions météorologiques :</i>	2
<i>Rapport journalier :</i>	3
<i>Résumé et bilan de l'opération :</i>	4
<i>Annexes et photos</i>	5
<i>Carte 1 : trajet des 14, 15 et 16 mars 2012</i>	5
<i>Carte 2 : position DCPSVG1 et DCPSVG2</i>	6
<i>Carte 3 : position DCPSVG1</i>	6
<i>Carte 4 : position DCPSVG2</i>	7
<i>Photo1 : DCPSVG1 filage du chapelet</i>	7
<i>Photo2 : DCPSVG1</i>	8
<i>Photo3 : DCPSVG1</i>	8
<i>Photo4 : DCPSVG2</i>	9
<i>Photo5 : DCPSVG2</i>	10
<i>Photo6 : Le Black Jack, navire accompagnateur pendant l'opération de pose</i>	10
<i>Photo7 : Le DCPDOM1 le 16 mars 2012, sur le trajet retour</i>	11
<i>Photo8 : Le DCPDOM1 le 16 mars 2012</i>	11

Destinataires :

Lionel REYNAL Chef de mission programme MAGDELESA, IFREMER
Raymond Ryan, Fisheries Division of St Vincent and the Grenadines

Dates de la mission :

Les 14,15 et 16 mars 2012

Objectifs de l'opération :

Pose DCPSVG1 et DCPSVG2 à l'ouest de St Vincent et Bequia

Moyens utilisés :

Navire BERYX et ses appareils

Documents présents à bord :

1. Permis de navigation en cours de validité
2. Tous autres documents réglementaires pour ce type de navire dans sa catégorie de navigation.

Conditions météorologiques :

Sur l'ensemble de la période : vent de secteur est, force 4, mer agitée, bonne visibilité.

Rapport journalier :

Présents à bord :

Équipage :

Paul GERVAIN (patron)

Yann GERVAIN

Passagers (le 15 mars) :

Raymond Ryan

1 Cameraman

Le 14 mars

10 :15 Quitté la marina de Rivière-Sens.

10 :25 En route, destination Kingstown (St Vincent)

Le 15 mars

09 :27 Amarré à couple du navire de pêche black Jack à Kinstown

10 :50 Quitté Kinstown, accompagné du navire de pêche Black Jack, destination site de pose de DCPSVG1

11 :44 Sur site, début des opérations de contrôle de bathymétrie sur le site de pose de DCPVG1

Rallonge de l'orin principal de 150 m pour une profondeur de pose de 1150 m

12 :44 Largage du bloc béton. Position 13°14.505 N 061°19.366 W, profondeur 1142 m

12 :56 Fin des opérations

13 :00 En route, destination site de pose de DCPSVG2

14 :33 Sur site, début des opérations de contrôle de bathymétrie sur le site de pose de DCPSVG2

15 :37 Largage du bloc béton. Position 12°58.911 N 061°20.316 W, profondeur 1000 m

15 :51 Fin des opérations

15 :52 En route, destination Kingstown

17 :10 arrivé à Kingstown, débarquement des passagers

17 :12 quitté Kingstown,

17 : 15 En route vers Rivière-Sens

Le 16 mars

07 :18 Stoppé à côté de DCPDOM1 à la position 15°17.554 N 061°40.349 W

Contrôle de l'état du DCP et photos

07 :22 En route vers Rivière-Sens

12 :02 Arrivé à Rivière-Sens

Résumé et bilan de l'opération :

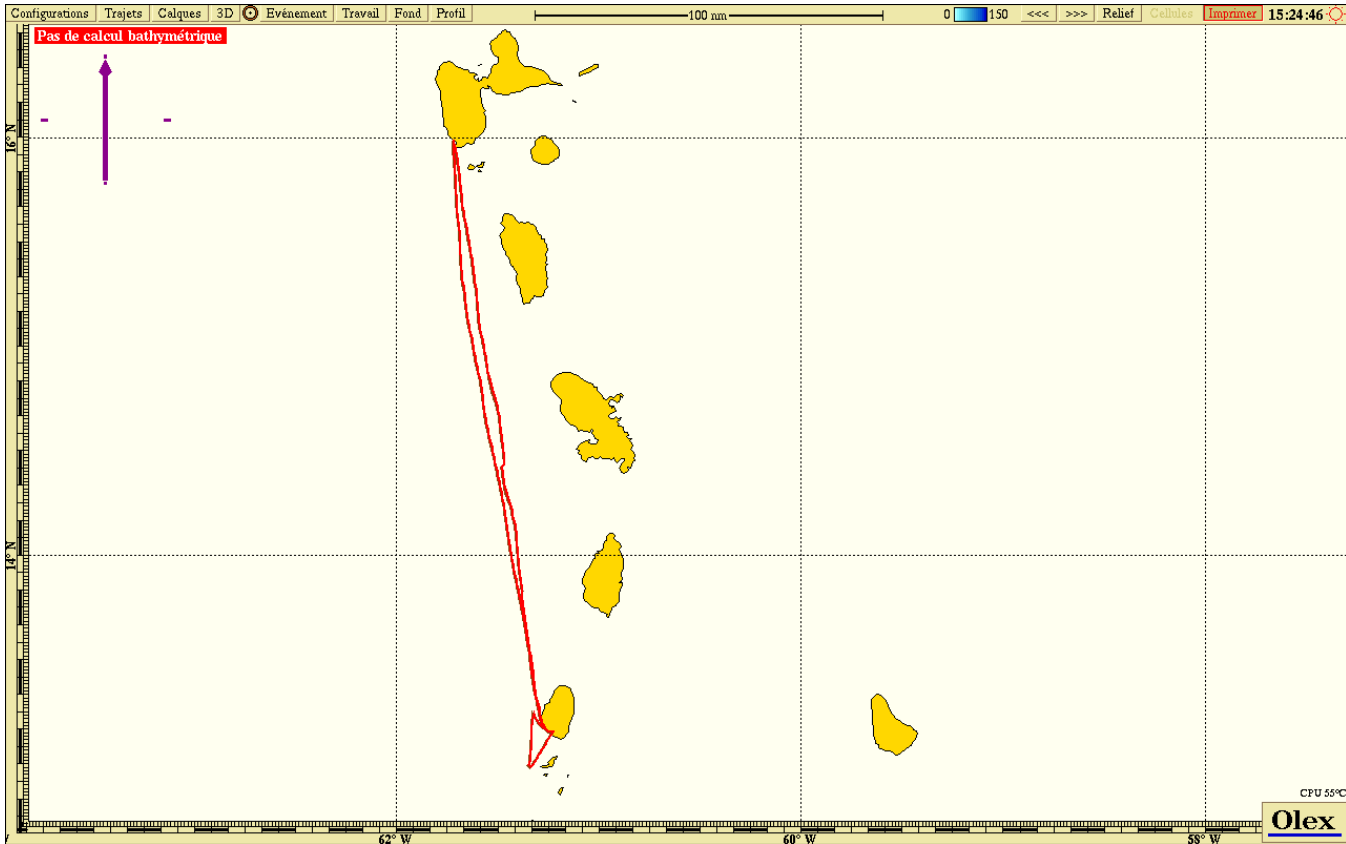
Le DCP DCPSVG1 est posé.
Position largage : 13°14.505 N 061°19.366 W
Profondeur 1142 m.
Longueur totale de ligne d'ancrage 1450 m :
Mixte diam 14 : 300 m
PP14 : 100 m
PP14 plombé : 100 m
PP14 : 950 m

Le DCP DCPSVG2 est posé.
Position largage : 12°58.911 N 061°20.316 W
Profondeur 1000 m.
Longueur totale de ligne d'ancrage 1300 m :
Mixte diam 14 : 300 m
PP14 : 100 m
PP14 plombé : 100 m
PP14 : 800 m

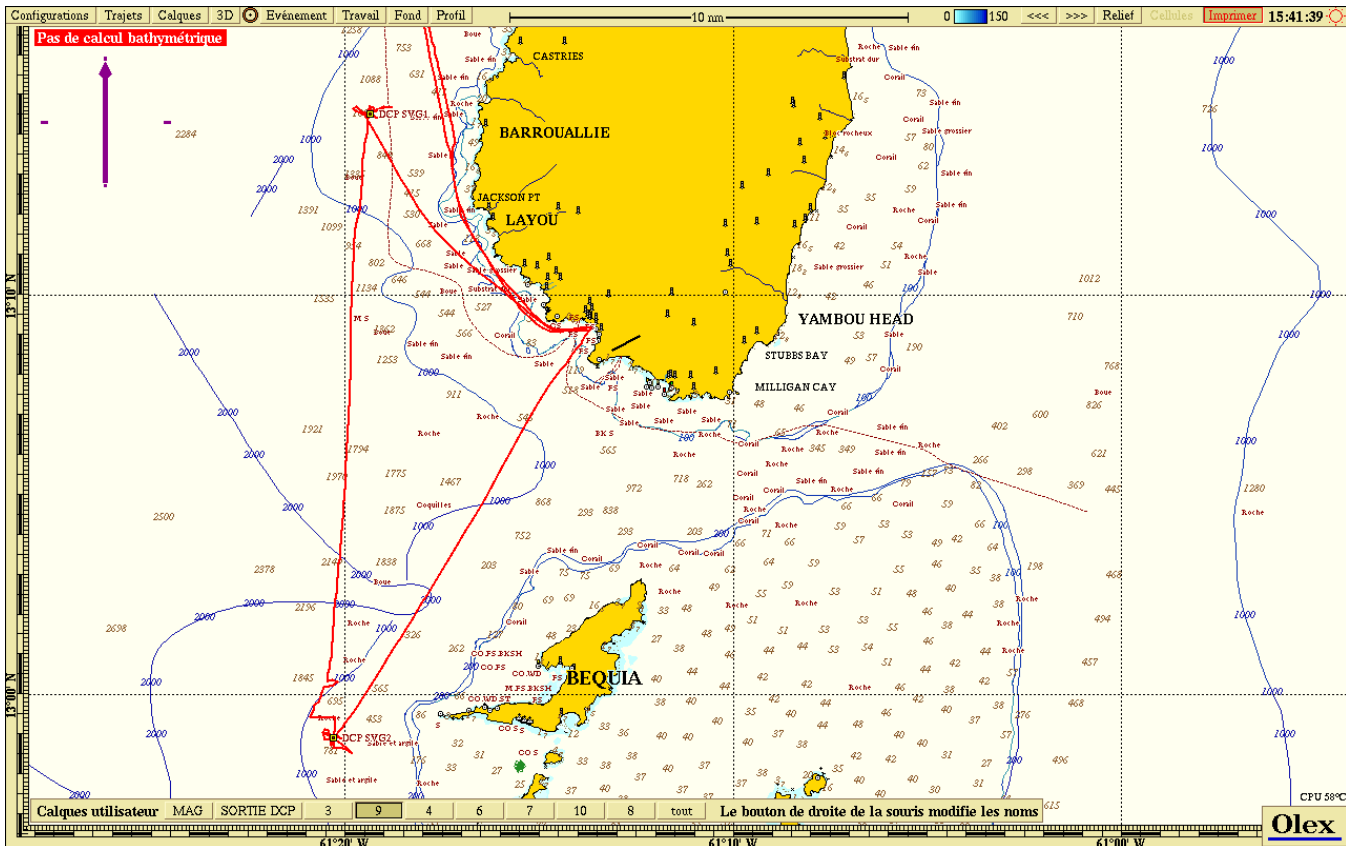
Rapport établi par Paul GERVAIN patron du BERYX
Gérant de PLKMarine
Le 17 Mars 2012



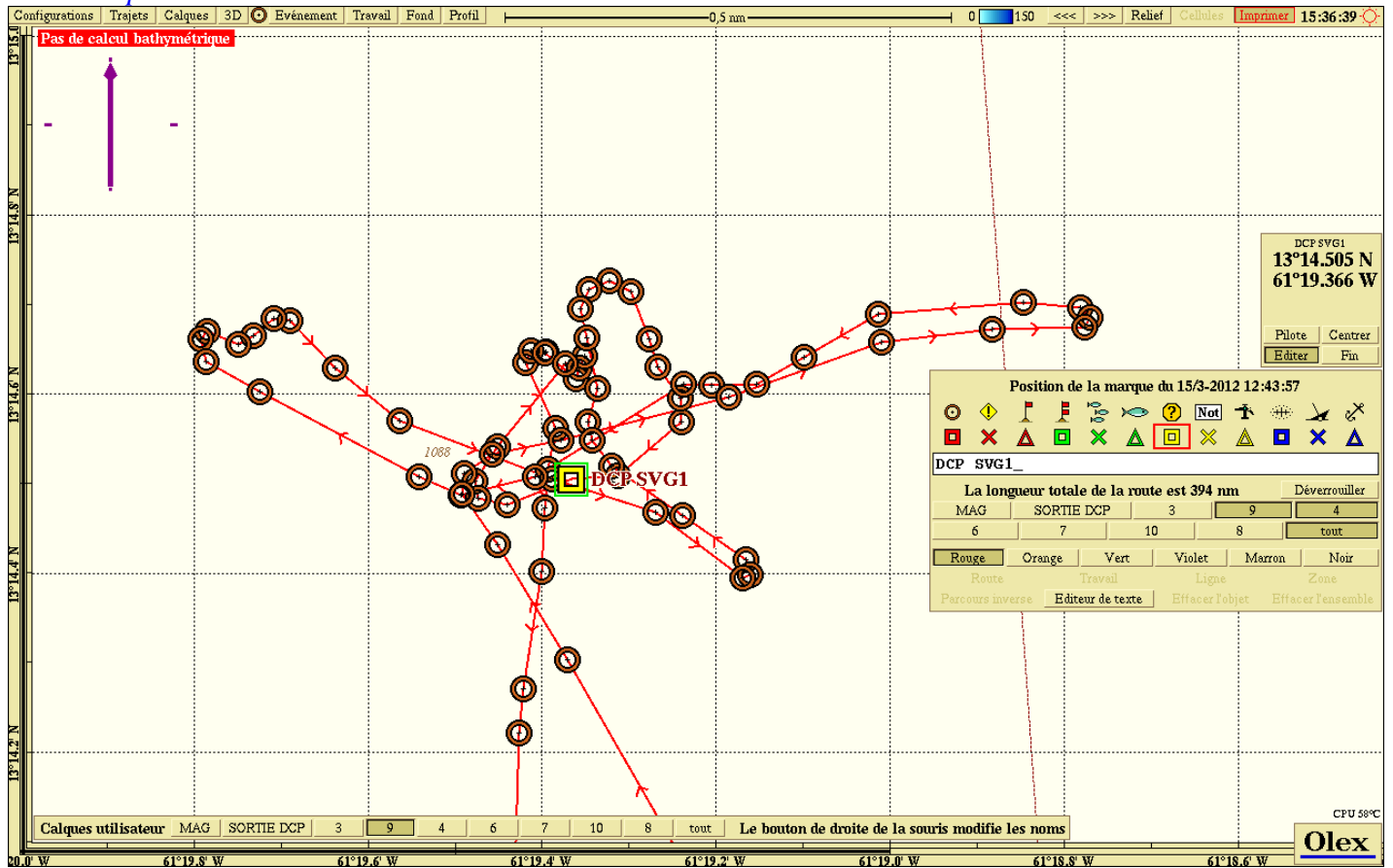
Annexes et photos



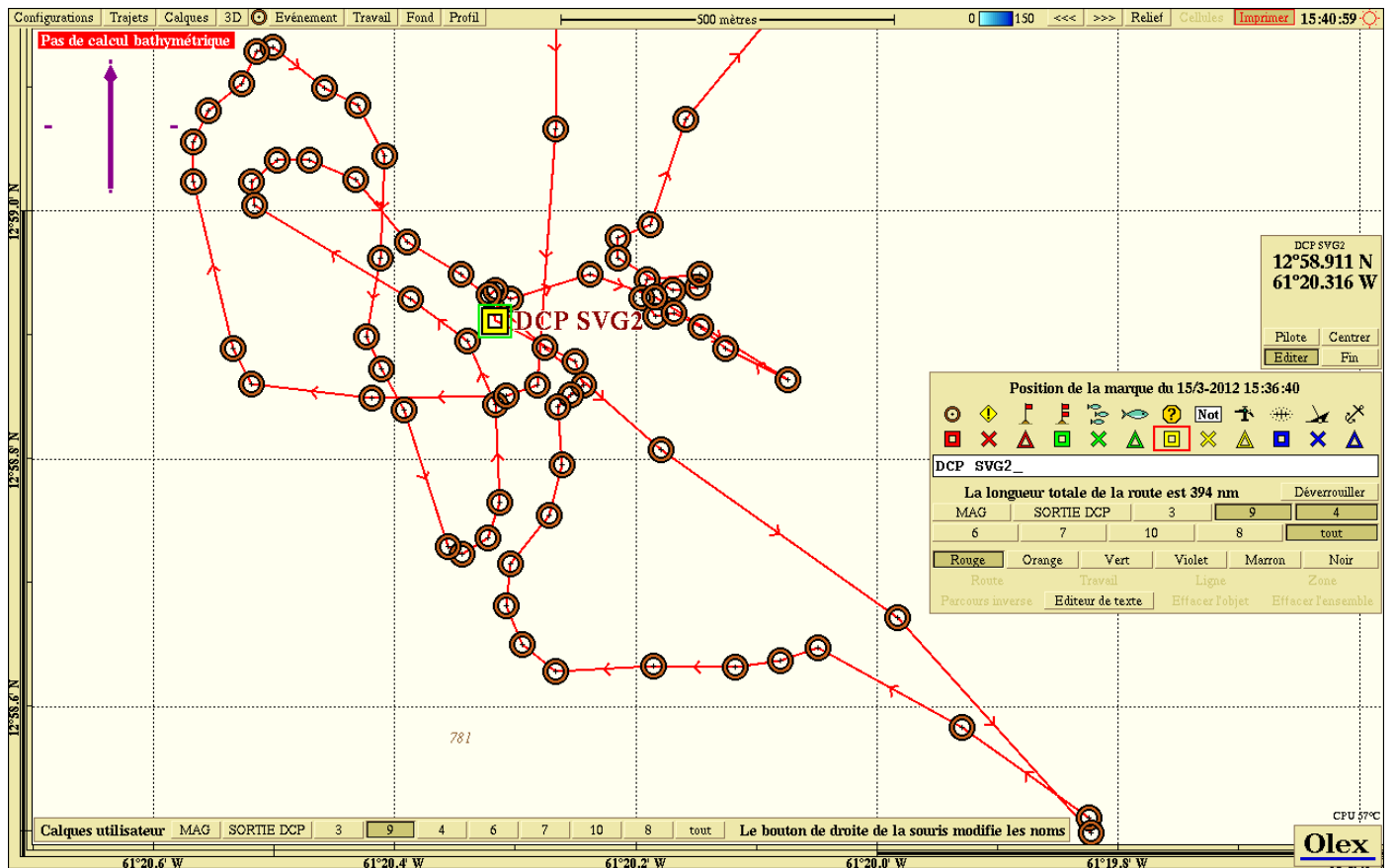
Carte 1 : trajet des 14, 15 et 16 mars 2012



Carte 2 : position DCPSVG1 et DCPSVG2



Carte 3 : position DCPSVG1



PLKMarine
Allée des cocotiers
97120 Saint-Claude
Siret 509 045 753 00019
Carte 4 : position DCPSVG2



Photo1 : DCPSVG1 filage du chapelet



PLKMarine
Allée des cocotiers
97120 Saint-Claude
Siret 509 045 753 00019
Photo2 : DCPSVG1



Photo3 : DCPSVG1

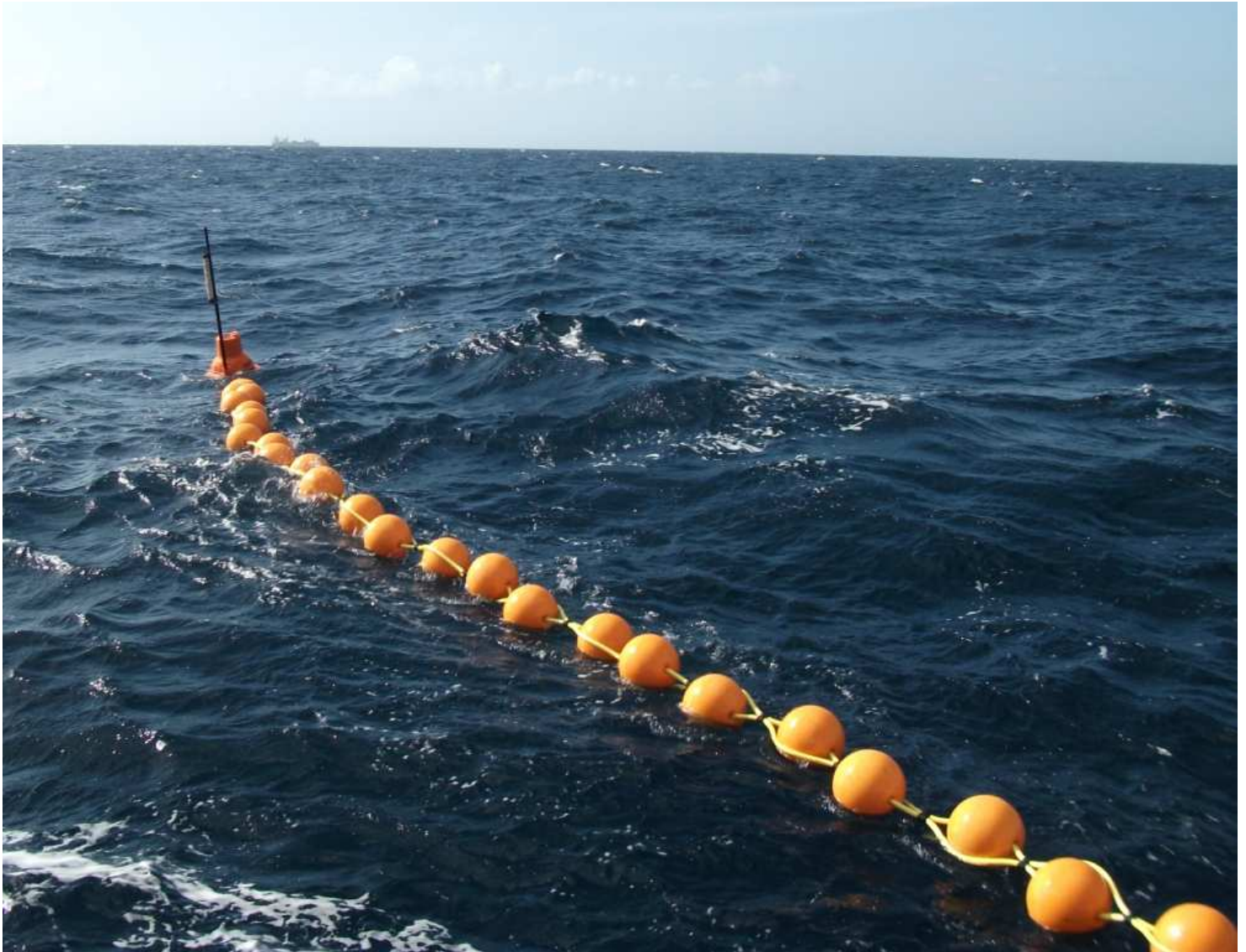


Photo4 : DCPSVG2



Photo5 : DCPSVG2



Photo6 : Le Black Jack, navire accompagnateur pendant l'opération de pose



Photo7 : Le DCPDOM1 le 16 mars 2012, sur le trajet retour



Photo8 : Le DCPDOM1 le 16 mars 2012